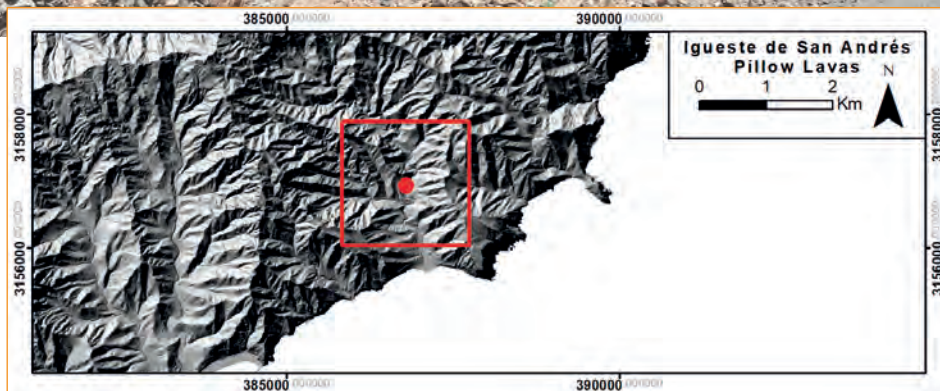


Iguste de San Andrés-Pillow Lavas

Santa Cruz de Tenerife

Lat. 28,534815°; Long. -16,156604°



Conservación y usos: Parque Rural de Anaga. Reserva de la Biosfera.

Interés geoturístico: Coladas de lava. Lavas almohadilladas. Diques. Conos enterrados. Macizo antiguo. Barranco.

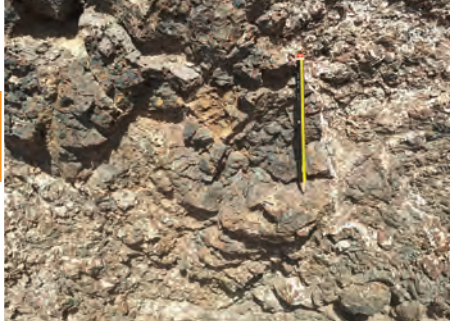
Senderos: Carretera Lomo Bermejo.

Referencias: Lalla, E. Sansano Caramazana, A. Sanz Arranz, A. Navarro Azor, R. Lopez Reyes, G. Venegas del Valle, G. Rodríguez Losada J.A, Medina García, J. Martínez-Frías, J. Rull Perez, F. (2011). Raman Spectroscopy of Pillos Lavas from the Anaga zone- Tenerife Canary Island. *Revista de la sociedad española de mineralogía*, 15, 119-120.



Las lavas almohadilladas o *pillow lavas* se forman cuando las lenguas de lava entran en contacto con el agua (en entornos submarinos y/o bajo glaciares) y la morfología que adquieren es en forma de cojines, cajas o lóbulos. Este tipo de lava son las más frecuentes en la Tierra, pero debido a su localización en los fondos marinos se aprecia con poca frecuencia. En Canarias, las lavas almohadilladas son muy poco habituales en superficie y existen escasos afloramientos en Fuerteventura, La Palma, La Gomera y Tenerife. Las *pillow lavas* de Igueste de San Andrés se encuentran en una de las partes más antiguas de la isla, concretamente en el Macizo de Anaga. Su ubicación está asociada al fondo del Barranco de Igueste a unos 80 metros de altitud y a unos 0,7 km de distancia del pueblo siguiendo el camino asfaltado de Lomo Bermejo. Se trata de un afloramiento escasamente conservado cuyo interés descansa en el origen submarino de las lavas en el que se pueden todavía identificar la forma almohadillada de las mismas. En el corte de base a techo, están las lavas almohadilladas densamente atravesadas por diques y sobre las mismas, paquetes de lavas aa con sus basaltos columnares. Actualmente están siendo desmanteladas por la erosión torrencial y son visibles los depósitos aluviales en el fondo del barranco, las cascadas y las marmitas de gigante.

La vegetación propia de este lugar corresponde con el piso basal de la isla. Predominan las tabaibas, los cardones y los verodes. Sin embargo, la presencia del hombre y sus actividades han contribuido a su reducción, aunque en las parcelas abandonadas se aprecian muestras significativas de procesos de colonización vegetal.



Dentro de los valores culturales de este lugar destacan los bancales escalonados asociados con el policultivo de subsistencia (papas, maíz, frutales, etc.) y realizados con muros de piedra seca de alto interés petrográfico (piroxenos, plagioclasa, etc.) y escasas evidencias de un pastoreo de las cabras.

El interés geoturístico de este afloramiento se incrementa a lo largo del recorrido para llegar al pueblo y desde éste hasta el afloramiento, donde se aprecia multitud de morfologías asociadas al volcanismo antiguo de Anaga. Es posible identificar numerosos conos volcánicos enterrados de coloración rojiza (tobas), multitud de diques basálticos, diferentes paquetes de lavas aa con sus basaltos columnares, acantilados, playas, taludes generados por la dinámica de vertiente, etc.